



HIKMA PHARMACEUTICALS PLC

- ▶ Hikma develops, manufactures and markets branded and non-branded generic pharmaceuticals as well as in-licensed patented pharmaceuticals.
- ▶ Hikma operates from manufacturing facilities in eight countries: Jordan, Algeria, Saudi Arabia, Egypt, the US, Portugal, Italy and Germany.
- ▶ Hikma has a presence in 47 countries in MENA, Europe, CIS countries and the US.

PRIZMA

You've got the whole spectrum in your hand

- Z Broad spectrum of activity covers Gram-positive and Gram-negative aerobes and anaerobes including *Pseudomonas aeruginosa*.
- Z Proven clinical and bacteriological superiority versus other antibacterials.
- Z Excellent empiric therapy choice.
- Z Favourable safety profile.



SITUATION DE LA TUBERCULOSE AU LIBAN



Dr Béatrice Chami, MBA

*Membre du Comité de Lutte contre la Tuberculose
Société Libanaise de Pneumologie*



Dr Antoine Saadé,

*Chef du programme national de lutte
contre la tuberculose
Ministère de la santé publique*



La tuberculose est une maladie contagieuse provoquée par une "mycobactérie" connue sous le nom de Bacille de Koch (BK). C'est une maladie infectieuse qui atteint principalement les poumons, mais qui peut aussi atteindre tout l'organisme.

Historique

La tuberculose est une maladie qui serait aussi vieille que l'humanité et son expansion à travers le monde serait intimement liée à celle de l'homme. Selon une étude de l'Institut Pasteur, les bacilles de la tuberculose existaient déjà il y a trois millions d'années. La souche originelle serait apparue en Afrique de l'Est, considérée comme le berceau de l'humanité. La tuberculose est connue et redoutée depuis l'époque d'Hippocrate (460-377 avant notre ère) mais elle n'a été isolée des autres maladies pulmonaires qu'en 1819 par Laennec. C'est un médecin allemand, Robert Koch, qui découvrait le bacille en 1882. A cette époque, la tuberculose était en Europe la cause d'un décès sur sept.

Autrefois soignée dans les sanatoriums, par des cures de soleil et plein air, elle a été réduite par les antibiotiques dans les années 1950, mais elle tue encore près de deux millions de personnes chaque année dans le monde.

La situation mondiale

Selon les données de l'Organisation mondiale de la santé (OMS), on a estimé à 9,2 millions le nombre de nouveaux cas de tuberculose en 2006. Les cinq pays qui ont enregistré le plus grand nombre de cas étaient dans l'ordre: l'Inde, la Chine, l'Indonésie, Bangladesh et le Nigéria.

La situation au Liban

Le Ministère de la Santé a développé depuis 1993, un programme de prévention et de prise en charge de la tuberculose. Les statistiques du Ministère ont montré que l'incidence de la tuberculose avait constamment chuté

jusqu'en 2006, avec un total de 375 de nouveaux cas par an. Cependant en 2007, on notait une augmentation à 476 nouveaux cas et pour le premier semestre de 2008, on a déjà atteint un taux de 271 nouveaux cas. Parmi ces cas, il faut noter un pourcentage élevé (33%) chez les personnes étrangères venant de pays où la prévalence est élevée, surtout l'Ethiopie.

C'est pourquoi, les examens exigés par le Ministère du travail pour l'obtention d'un permis de travail doivent être pris très au sérieux, ce qui n'est malheureusement pas toujours le cas. Certaines personnes négligent l'importance du dépistage et falsifient ou ne prennent en considération les résultats de ces examens, sous prétexte d'éviter de les déclarer au Ministère du travail. Et que dire des employeurs qui n'hésitent pas à engager des travailleurs immigrés clandestins sans même réaliser de tests médicaux.

Les examens de dépistage doivent être réalisés dans des centres réputés et être interprétés par des médecins compétents. Ceci pour éviter le développement ultérieur de la tuberculose chez cette catégorie de personnes et la contamination des personnes vivants dans leur entourage.

Symptômes

Comme un rhume banal, la tuberculose se propage par voie aérienne. Lorsqu'elles toussent, éternuent, parlent ou crachent, les personnes atteintes de tuberculose pulmonaire projettent les BK dans l'air. Il suffit d'en inhaler pour être infecté.

Il est important de distinguer deux phases dans l'évolution de la tuberculose.

La primo-infection tuberculeuse correspond au premier contact de l'organisme avec la bactérie. Dans les premières semaines qui suivent ce contact, le système immunitaire, qui est le mécanisme de défense de l'organisme humain contre l'infection, réagit à la présence des bactéries et empêche généralement leur multiplication et leur dissémination. Il faut insister sur le fait qu'une exposition à la bactérie de la tuberculose n'entraîne pas

nécessairement la maladie. En fait, la plupart des personnes qui respirent la bactérie restent au stade de l'infection tuberculeuse, elles ne sont pas malades et ne transmettent pas la bactérie à d'autres. Actuellement, un tiers de la population mondiale est infectée par la tuberculose. Mais seulement un faible pourcentage des sujets infectés développeront la maladie ou deviendront contagieux au cours de leur existence.

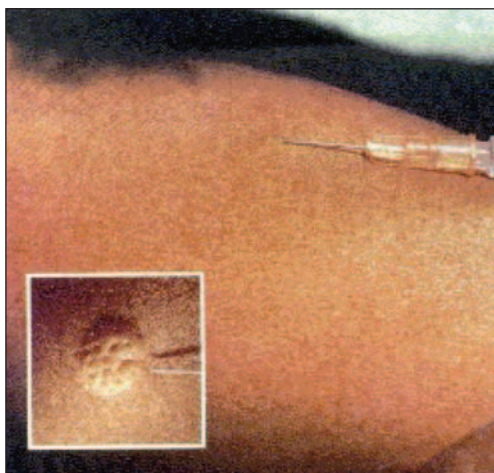
Seulement, 5 à 10 % des sujets infectés développeront la tuberculose-maladie. Le diabète, l'alcoolisme, la dénutrition et certaines maladies, telle que le Sida, peuvent en favoriser son développement.

La bactérie entraîne généralement une atteinte des poumons, mais peut aussi atteindre n'importe quel autre organe de l'organisme. La tuberculose pulmonaire se caractérise surtout par une toux sèche ou humide qui dure plus que deux semaines et qui ne répond pas au traitement classique de la toux (infection, allergie, etc.). Cette toux peut être accompagnée de fièvre, de fatigue, d'une perte d'appétit et de poids, de sueurs nocturnes..... Les crachats peuvent contenir du sang.

Seules les personnes dont les poumons sont atteints peuvent transmettre l'infection. L'isolement de la personne contagieuse jusqu' en moyenne deux semaines après le début du traitement est souvent nécessaire pour éviter la contamination. Par ailleurs, une recherche de contamination dans l'entourage du malade est indispensable. En effet, la seule manière d'empêcher la dissémination de la tuberculose est de détecter les cas contagieux et de les traiter.

Comment reconnaît-on la tuberculose?

L'intradermoréaction à la tuberculine (IDR) révèle si une personne a été exposée à la maladie. C'est un test simple à réaliser qui consiste à injecter en intra dermique, sous la peau de l'avant-bras, de préférence à la face externe, une quantité minimale de réactif 0.1 ml chez l'adulte et la moitié chez l'enfant. une papule de 7-8 mm en peau d'orange apparaît pendant l'injection et s'efface assez rapidement. Quelques jours après l'administration on voit apparaître, chez la plupart des sujets infectés par le bacille



tuberculeux une induration importante qui s'atténue progressivement. La lecture d'une IDR doit se faire de préférence 3 jours après l'injection. Les réactions qui se développent et disparaissent avant 3 jours (et qui consistent la plupart du temps en une simple rougeur) sont aspécifiques et ne doivent pas être prises en compte. La lecture doit être très précise et réalisée par un lecteur expérimenté. La dimension de l'induration doit être notée avec soin. Dans la majorité des cas, seule une induration de 10 mm ou plus, est considérée comme positive. Le virage de l'intra dermo réaction (de négative jusqu'à positive) est le signe d'une infection tuberculeuse récente. Des radiographies et des tests de laboratoire sont cependant nécessaires pour confirmer un diagnostic de tuberculose active.



Les examens microscopiques de bactériologie confirment le diagnostic de la tuberculose par la mise en évidence du BK à partir des crachats ou autres prélèvements.

La détection de certains gènes de la mycobactérie après amplification " PCR " peut être très utile mais assez chère.

Traitement

La primo-infection tuberculeuse, quand elle est reconnue, nécessite un traitement préventif pour empêcher le développement d'une tuberculose active. Il s'agit de prendre un seul médicament le plus souvent l'Isoniazide, quotidiennement pendant 6 à 9 mois. Il est très important de suivre le traitement jusqu'au bout, même si on ne se sent pas malade.

En cas de tuberculose active, le traitement repose sur une